




Dle rozdělovníku

NAŠE č.j.: MCP6 1016197/2024 – DZ 113/24
SZMCP6 371311/2024
VYŘIZUJE: Ing. Radek Polák
TELEFON: 
E-MAIL:
DATUM: 26.11.2024

VEŘEJNÁ VYHLÁŠKA

Opatření obecné povahy

Městská část Praha 6, Úřad městské části, Odbor dopravy a životního prostředí, oddělení státní správy (dále jen „správní orgán“), jako příslušný správní orgán ve věcech stanovení místní úpravy provozu na pozemních komunikacích podle ust. § 124 odst. 6 zákona č. 361/2000 Sb., o provozu na pozemních komunikacích a o změnách některých zákonů (zákon o silničním provozu), v platném znění (dále jen „zákon o silničním provozu“), s odkazem na ust. § 32 odst. 1 zákona č. 131/2000 Sb., o hlavním městě Praze, v platném znění, ve spojení s obecně závaznou vyhláškou č. 55/2000 Sb. hl. m. Prahy, kterou se vydává Statut hlavního města Prahy, a dále ve smyslu ust. § 10 a § 11 zákona č. 500/2004 Sb., správní řád, v platném znění (dále jen „správní řád“) v řízení o vydání opatření obecné povahy podle ust. § 171 a následující části šesté správního řádu, po předchozím projednání věci s dotčeným orgánem Policie České republiky, tímto podle ust. § 77 odst. 1 písm. c) a odst. 5 zákona o silničním provozu a podle vyhlášky č. 294/2015 Sb., kterou se provádí zákon o provozu na pozemních komunikacích, v platném znění

stanovuje místní úpravu provozu na pozemních komunikacích Na Cestě a Lysolajské údolí

rozsah:

- snesení stávajícího svislého dopravního značení (SDZ) B1 „zákaz vjezdu všech vozidel v obou směrech“ včetně dodatkové tabulky E13 „text“ na komunikaci Na Cestě, za odbočením z ulice Lysolajské údolí
- umístění SDZ IZ5a „obytná zóna“ a IZ5b „konec obytné zóny“ na komunikaci Na Cestě, u křižovatky s ulicí Lysolajské údolí a dále u paty schodiště napojeného v cca polovině ulice
- snesení SDZ P4 „dej přednost v jízdě“ na komunikaci Na Cestě, před napojením na ulici Lysolajské údolí
- snesení SDZ IP2 „zpomalovací práh“ na komunikaci Lysolajské údolí, v blízkosti domu č. 48/42 a v blízkosti SVO 610727, související snesení SDZ A7b „zpomalovací práh“ + d.t. E1 „2x“ v blízkosti SVO 610732 a přibližně naproti SVO 610726 (zde je chybně uveden popisek ve výkresu – E13 namísto správného E1)
- umístění SDZ A6b „zúžená vozovka z jedné strany“ na komunikaci Lysolajské údolí, před křižovatkou Na Cestě

vše podle schválené a ověřené dokumentace, která je nedílnou součástí tohoto stanovení

důvod: úprava dopravního režimu (komunikace dosud přístupná pouze dopravní obsluze) v souvislosti s její stavební úpravou

termín: po nabytí účinnosti tohoto opatření obecné povahy (dle klimatických podmínek)

platnost: trvale, resp. do doby rozhodnutí o změně či zrušení tohoto opatření obecné povahy

Odůvodnění:

Návrh na stanovení místní úpravy provozu na pozemní komunikaci Na Cestě v Praze - Lysolajích předložil odbor dopravy a životního prostředí ÚMČ Praha 6 na základě žádosti/podnětu investora akce – společnosti VILMOT s.r.o., zast. Ing. Milanem Procházkou.

Správní orgán obdržel žádost/podnět investora akce Obytný soubor Lysolaje – rozšíření ulic Lysolajské údolí a Na Cestě, spočívající ve změně dopravního režimu v ulici Na Cestě, kam byl dosud vjezd zakázán vyjma dopravní obsluhy. Nově bude ulice v režimu obytné zóny, což koresponduje s řešením schváleným v rámci projednání dle stavebního zákona (bude zde mj. situován sjezd do garáže nového objektu, což vyžaduje odstranění zákazu vjezdu). Celá (slepě ukončená) ulice tedy bude nově řešena jako dopravně zklidněná – obytná zóna. Označení začátku a konce obytné zóny je třeba aplikovat nejen u napojení na ulici Lysolajské údolí, ale též na pěší komunikaci (aby o dopravním režimu byli informováni též chodci přicházející z daného směru – po schodišti). Jde o minimálně dopravně zatíženou komunikaci (a to i po zprovoznění sjezdu do garáže OS) s převažujícím pohybem pěších, bez chodníků, tudíž dopravní režim obytné zóny se správnímu orgánu jeví jako vhodný a v tomto smyslu byly též projednány stavební úpravy v řízení dle stavebního zákona (stavební zpomalovací práh na začátku/konci obytné zóny, šikana). Odstranění SDZ P4 vychází z faktu, že dopravní předpisy uvádí, že vozidla vyjíždějící z obytné zóny, dávají přednost vozidlům na pozemní komunikaci, na níž se napojují, tudíž P4 se tak stává nadbytečnou.

Místní úprava provozu na pozemních komunikacích, provedená dopravními značkami, z nichž plynou pro účastníky provozu odlišné povinnosti, než jaké by tito účastníci měli podle obecné úpravy provozu na pozemních komunikacích, představuje příklad opatření obecné povahy v materiálním pojetí, jež se vyznačuje konkrétností předmětu a obecností subjektů. Umístěním dopravního značení na konkrétní místo dochází ke konkretizaci pravidel, toliko ve smyslu práv a povinností blíže nespecifikovaných účastníků provozu na pozemních komunikacích, proto správní orgán vydává toho oznámení formou veřejné vyhlášky.

Správní orgán projednal postupem podle ust. § 77 odst. 3 zákona o silničním provozu věc s dotčeným orgánem, kterým je na základě ust. § 77 odst. 2 písm. b) zákona o silničním provozu a podle ust. § 172 odst. 1 správního řádu pro místní a účelové komunikace policie. Podkladem pro vydání tohoto opatření obecné povahy je souhlasné stanovisko Policie České republiky, Krajské ředitelství policie hlavního města Prahy, odbor služby dopravní policie, oddělení dopravního inženýrství, vydané pod č.j. KRPA-300607-1/ČJ-2024-0000DŽ dne 23.09.2024.

Místní úprava provozu na pozemních komunikacích musí v souladu s ust. § 78 odst. 1 a 2 zákona o silničním provozu tvořit ucelený systém a musí být užitá pouze v takovém rozsahu a takovým způsobem, jak to nezbytně vyžaduje bezpečnost provozu na pozemních komunikacích nebo jiný důležitý veřejný zájem. Soulad tohoto opatření obecné povahy s hmotným právem a se zásadou proporcionality hodnotí správní orgán za pomoci ust. § 78 odst. 2 zákona o silničním provozu tím způsobem, že zřízení obytné zóny ve vedlejší, slepě ukončené komunikaci, jež sousedí s obytnou zástavbou a jež nedisponuje ani jednostranným chodníkem, je v zájmu bezpečnosti provozu (zvýšení bezpečnosti pěších). Odstranění dosavadního zákazu vjezdu pak vychází z umístění sjezdu do garáží nového bytového domu i nového (návštěvního) povrchového parkovacího stání v ulici Na Cestě. Umístění SDZ A6b upozorňuje na zúžení vozovky, které řidič nemusí očekávat a i zde jde o krok v rámci bezpečnosti silničního provozu. Odstranění zbytečného značení (upozornění na zpomalovací práh v dopravně zklidněné zóně 30, či SDZ P4 na výjezdu z obytné zóny) je pak zcela v souladu s citovaným ustanovením zákona.

Právní rámec procesu stanovování dopravního značení upravuje zákon o silničním provozu, zákon č. 13/1997 Sb., o pozemních komunikacích, v platném znění, vyhláška č. 104/1997 Sb., kterou se provádí zákon o pozemních komunikacích, v platném znění, a správní řád. Jedná se o řízení *sui generis* vedené z úřední povinnosti. V souladu s ust. § 77 odst. 5 zákona o silničním provozu, stanoví místní úpravu provozu na pozemních komunikacích příslušný správní orgán opatřením obecné povahy, jde-li o světelné signály, příkazové a zákazové dopravní značky, dopravní značky upravující přednost a dodatkové tabulky k nim nebo jiné dopravní značky ukládající účastníkům silničního provozu povinnosti odchylné od obecné úpravy provozu na pozemních komunikacích. Procesní pravidla stanovení místní úpravy provozu na pozemních komunikacích upravuje zvláštní právní úprava (*lex specialis*) v ust. § 77 odst. 5 zákona o silničním provozu. Opatření obecné povahy nebo jeho návrh zveřejní správní orgán na úředních deskách obecních úřadů v obcích, jejichž správních obvodech se opatření obecné povahy týká, jen vztahuje-li se stanovení místní úpravy provozu na pozemních komunikacích k provozu v zastavěném území dotčené obce nebo může-li tímto stanovením dojít ke zvýšení hustoty provozu

v zastavěném území dotčené obce. Postup při vydávání opatření obecné povahy je potom obecně upraven v ust. § 171 a následné části šesté správního řádu, který představuje *lex generalis*.

Stanovení posuzovaného dopravního značení představuje příklad opatření obecné povahy v materiálním pojetí, jež se vyznačuje konkrétností předmětu a obecností subjektů. V souladu s ust. § 172 odst. 1 správního řádu doručil správní orgán oznámení o návrhu opatření obecné povahy ve věci stanovení místní úpravy provozu dotčeným osobám veřejnou vyhláškou podle ust. § 25 správního řádu. Návrh opatření obecné povahy byl zveřejněn na úřední desce Úřadu městské části Praha 6 od 09.10.2024 do 11.11.2024 a zároveň byl zveřejněn též způsobem umožňujícím dálkový přístup. Dnem zveřejnění návrhu opatření obecné povahy je patnáctý den po vyvěšení tohoto návrhu na úřední desce správního orgánu, který jej doručuje. V oznámení o návrhu opatření obecné povahy správní orgán poučil dotčené osoby, že v souladu s ust. § 172 odst. 4 správního řádu může k návrhu stanovení místní úpravy provozu kdokoli, jehož práva, povinnosti nebo zájmy mohou být tímto opatřením obecné povahy přímo dotčeny, uplatnit písemné připomínky a v souladu s ust. § 172 odst. 5 správního řádu mohou k návrhu stanovení místní úpravy provozu vlastníci nemovitostí, jejichž práva, povinnosti nebo zájmy související s výkonem vlastnického práva mohou být tímto opatřením obecné povahy přímo dotčeny, podat proti návrhu písemné odůvodněné námítky ve lhůtě 30 dnů ode dne jeho zveřejnění.

K vyvěšenému návrhu opatření obecné povahy nebyly podány žádné námítky a připomínky.

Na základě shora uvedeného a po posouzení celé věci dospěl nadepsaný správní orgán, příslušný v souladu s ust. § 124 odst. 6 a § 77 zákona o silničním provozu, k závěru, že vydá toto opatření obecné povahy, kterým bude stanovena místní úprava provozu na pozemních komunikacích a konkretizoval tak povinnosti všech účastníků silničního provozu, používajících danou pozemní komunikaci. Toto opatření obecné povahy je vydáváno v souladu s ust. § 2 odst. 4 správního řádu, podle kterého správní orgán dbá, aby přijaté řešení bylo v souladu s veřejným zájmem a aby odpovídalo okolnostem případu.

Všechny zákonem požadované podmínky pro stanovení místní úpravy provozu na pozemních komunikacích byly splněny. Vzhledem k výše uvedenému a také vzhledem k tomu, že správním orgánem byly shromážděny dostatečné podklady pro vydání stanovení, bylo rozhodnuto tak, jak je uvedeno ve výrokové části tohoto opatření obecné povahy.

Poučení:

Podle ust. § 173 odst. 2 správního řádu proti opatření obecné povahy nelze podat opravný prostředek, lze ovšem nicméně posoudit soulad opatření obecné povahy s právními předpisy, a to v přezkumném řízení. Výslovně je toto zakotveno v ust. § 174 odst. 2 správního řádu, přičemž podle ust. § 174 odst. 1 správního řádu pro řízení ve věci přezkoumání opatření obecné povahy platí přiměřeně ustanovení části druhé správního řádu. V souladu s ust. § 94 odst. 1 správního řádu přezkoumávají správní orgány z moci úřední (*ex officio*) v přezkumném řízení pravomocná rozhodnutí (v daném případě opatření obecné povahy) v tom případě, pokud je možno důvodně pochybovat o jejich souladu s právními předpisy. Podle ust. § 174 odst. 2 správního řádu lze usnesení o zahájení přezkumného řízení vydat do 1 roku od účinnosti opatření, proto lze na základě ust. § 174 odst. 1 správního řádu o přiměřené platnosti ustanovení části druhé správního řádu dovodit, že pro zahájení přezkumného řízení ve věci opatření obecné povahy neplatí subjektivní dvouměsíční lhůta stanovená v ust. § 96 odst. 1 správního řádu. Zmeškání lhůty pro podání návrhu na zrušení tohoto opatření nelze prominout. Opatření obecné povahy nabývá účinnosti patnáctým dnem po dni vyvěšení veřejné vyhlášky. Ve smyslu ust. § 101a - 101d zákona č. 150/2002 Sb., soudní řád správní, v platném znění, je možný přezkum u soudu. Do opatření obecné povahy a jeho odůvodnění může každý nahlédnout u podepsaného správního orgánu.

„otisk úředního razítka“

Ing. Dana Charvátová, v.r.
vedoucí odboru
(podepsáno elektronicky)

Tato veřejná vyhláška musí být vyvěšena po dobu 15 dnů.

Úřad městské části Praha 6
Čs. armády 23
160 52 Praha 6

T: 220 189 111
podatelna@praha6.cz
www.praha6.cz

IČ: 00063703
DIČ: CZ00063703
Datová schránka: bmzbv7c

Příloha

situace dopravního značení

Rozdělovník

Žadatel (zástupce):

1. Ing. Milan Procházka, Revoluční 16/3, 412 01 Litoměřice (IDDS: jdtm7qr) – k realizaci

Dotčené osoby (veřejnou vyhláškou):

2. Doručení veřejnou vyhláškou bude provedeno v souladu s § 25 správního řádu tak, že se písemnost vyvěsí na úřední desce ÚMČ Praha 6 a současně bude zveřejněna způsobem umožňujícím dálkový přístup. Patnáctým dnem po vyvěšení bude písemnost považována za doručenou. Zároveň se vyvěsí na úřední desce ÚMČ Praha – Lysolaje (žádáme o zaslání zprávy s datem vyvěšení a sejmutí z úřední desky).

Dotčený orgán:

3. Policie ČR – KRPA/OSDP

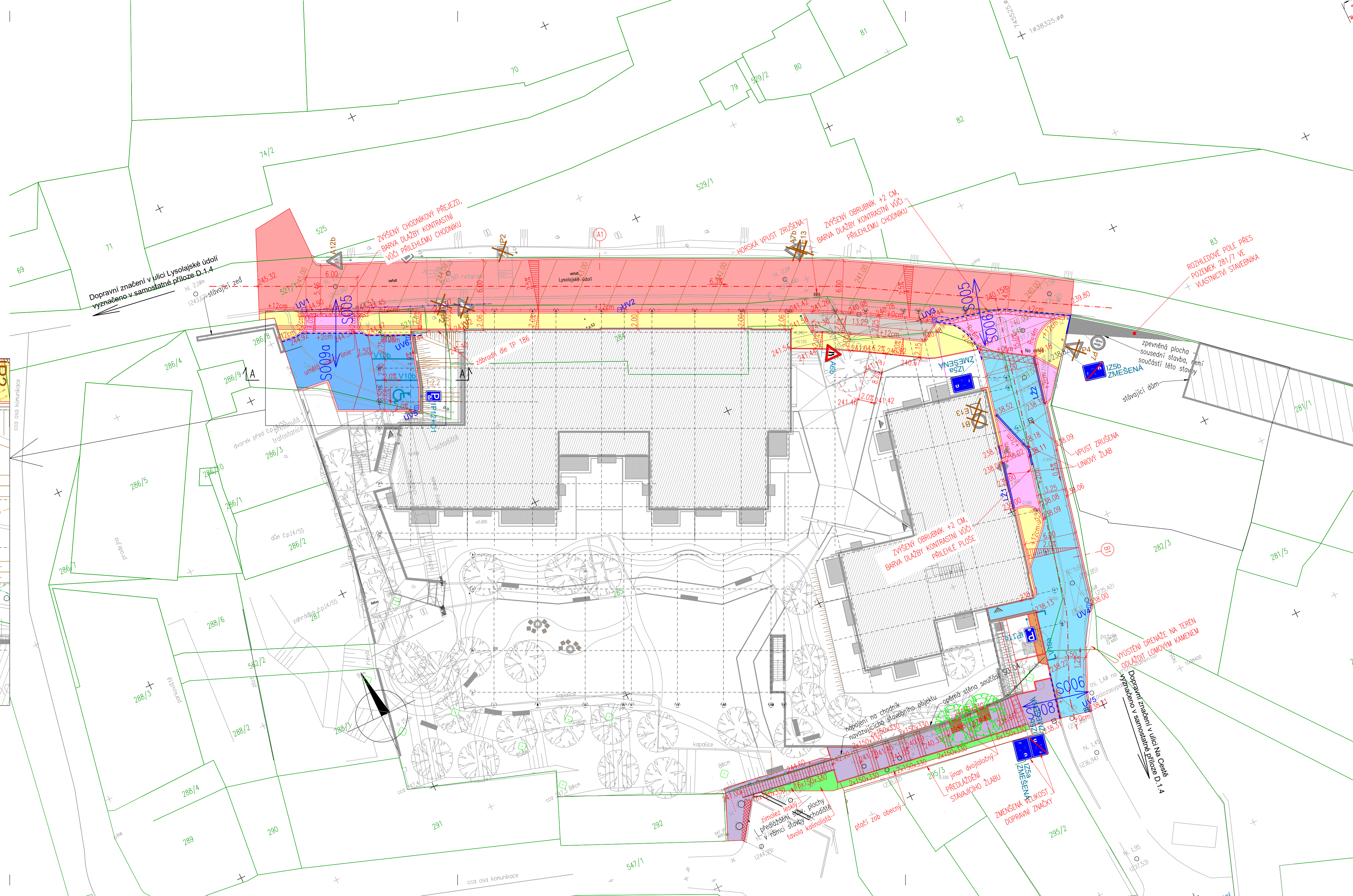
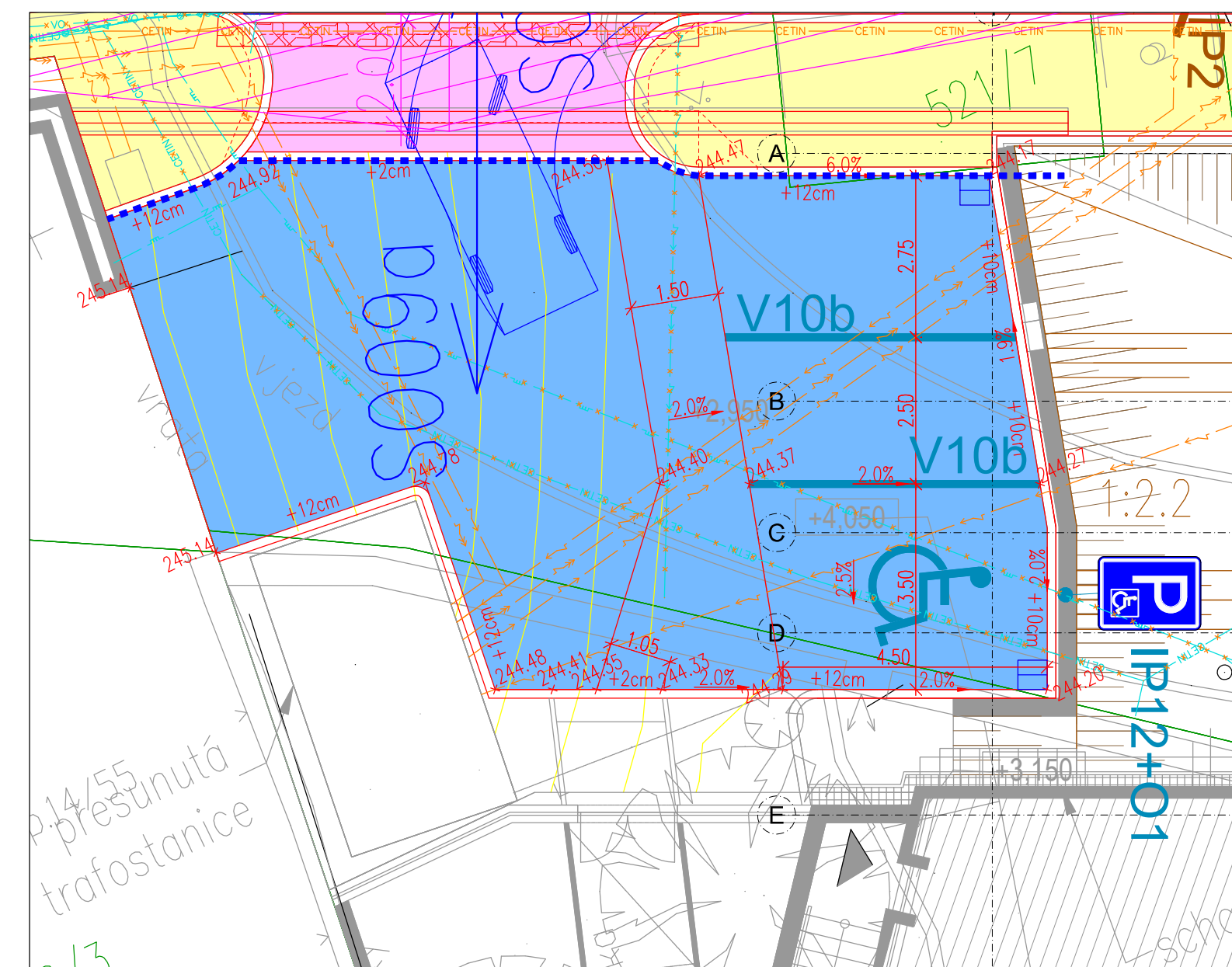
Dotčený subjekt:

4. TSK hl.m. Prahy, a.s., odd. správy DZ, Veletržní 1623/24, 170 00 Praha 7 (IDDS: mivq4t3) – k zanesení do pasportu
5. MČ Praha – Lysolaje, Kovárenská 8/5, 165 00 Praha 6 (IDDS: einbsz9)

Vyvěšeno:

Sejmuto:

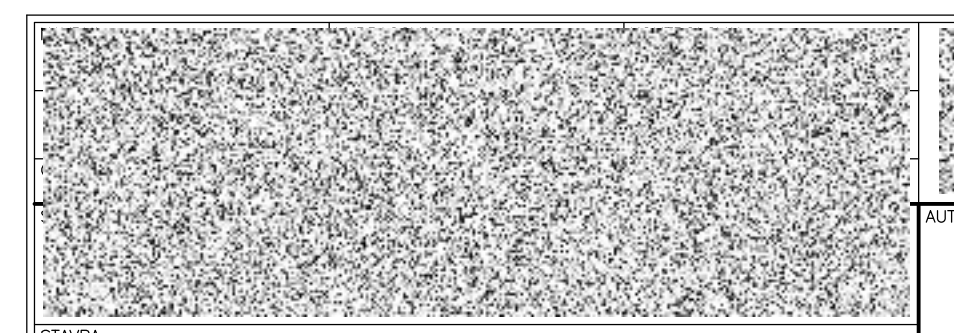
DETAIL V MĚŘITKU 1:100



LEGENDA	
	katastr
	osa komunikace
	obruby
	silniční drenáž
	zbradění
	stávající stavy
	navazující SO
	+12cm výška obruby
	,257.45 projekovaná výška
	-1.0% podélný sklon
	2.0% příčný sklon
	UV4 uliční / chodníkové vpusť s přípojkou DN200
	B28 svlédlé dopravní značení nové
	P7 svlédlé dopravní značení rušené
	B11 svlédlé dopravní značení stávající
	V10k vodorovné dopravní značení nový strom
	S1 - ostalotý beton
	S2 - zámková dlažba, barva šedá
	S3 - zámková dlažba, barva červená (prvky pro nevidomé šedě)
	keře
	S4 - zámková dlažba, barva okr (prvky pro nevidomé šedě)
	S5 - zámková sklada, barva červená
	hmotové úpravy - nerovný povrch, výčnělky apod.
	S6/S7 - zámková dlažba šedá s prefabrikovaným schodištěm (prvky pro nevidomé černě)
	S8 - zatravnovací rohož
	S9 - ostalotý beton, parkovací stání

POZNÁMKY
 1. STÁVAJÍCÍ DOPRAVNÍ ZNAČENÍ NEZOBRAZENÉ NA VÝKRESE ZŮSTANE BEZE ZMĚNY, VODOROVNÉ ZNAČENÍ NA BOURANÝCH PLOCHÁCH BUDE ODSTRANĚNO SPOLU S BOURANÝMI PLOCHAMI.
 2. SOUČÁSTI ÚPRAV DOPRAVNÍHO ZNAČENÍ JSOU I ÚPRAVY VYZNAČENÉ NA VÝKRESE D.1.4 V NAVAZUJÍCÍM ÚSEKU ULICE LYSOLAJSKÉ ÚDOLÍ A ULICE NA CESTĚ.

15.08.2024	PRO KLIENTA	PH	JS
DATUM	POPIS REVIZIE / ZMĚNY	ZPRACOVAL	Kontroloval



Obytný soubor Lysolaje
 - rozšíření ulic Lysolajské údolí a Na Cestě

K.Č.:	Lysolaje	STUPEŇ:	PDPS	FORMÁT:	5 x A4
KRAJ:	Hl. m. Praha	DATUM:	03/2023	MĚŘÍTKO:	1 : 250

Situační výkres

AUTORIZ. RAŽITKO:

C. PŘÍLOHY:

C. VÝPISKU:

D.1.7



Část 1

LEGENDA

- katastr
- zaměření
- B28 svíslé dopravní značení nové
- P7 svíslé dopravní značení rušené
- B11 svíslé dopravní značení stávající



Část 2



POZNÁMKY

TENTO VÝKRES DOPLŇUJE DOPRAVNÍ ZNAČENÍ VYZNAČENÉ VE VÝKRESE C.3 KOORDINAČNÍ SITUACE.

15.08.2024	PRO KLIENTA	PH	JS
DATUM	POPIS REVIZE / ZMĚNY	ZPRACOVAL	KONTROLOVAL

<p>STAVBA:</p> <p style="text-align: center;">Obytný soubor Lysolaje - rozšíření ulic Lysolajské údolí a Na Cestě</p>		AUTORIZ. RAZÍTKO:		
		<p style="text-align: center; font-size: 2em;">D.1.4</p>		
K.Ú.: Lysolaje	STUPEŇ: PDPS	FORMÁT: 2 x A4	Č. PŘÍLOHY: Č. VÝTISKU:	
KRAJ: Hl. m. Praha	DATUM: 03/2023	MĚŘITKO: 1 : 500		
Dopravní značení v navazujících úsecích				